

舞動東北～五大名城、網紅城市哈爾濱、伏爾加莊園、大連威尼斯水城、海膽水餃8天

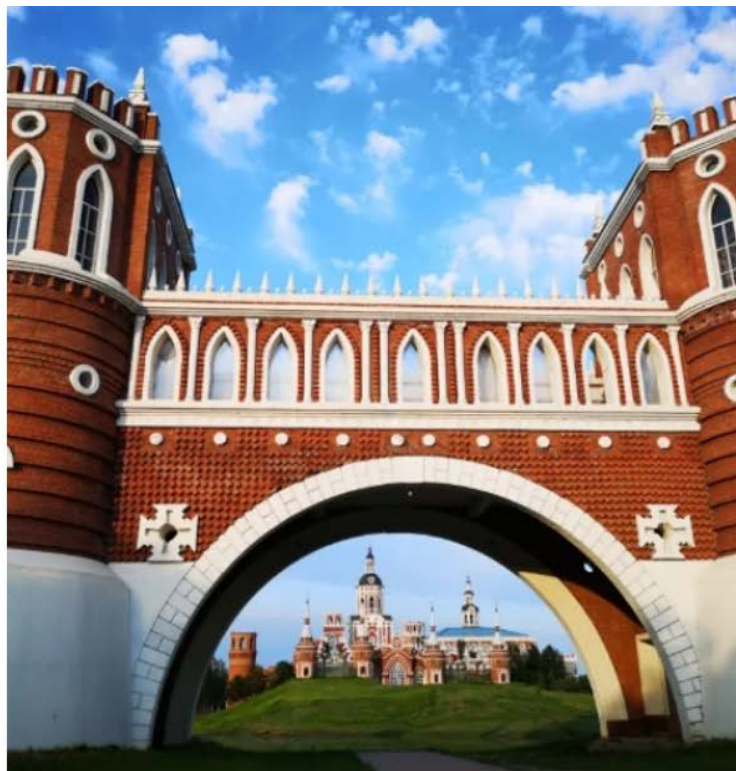
【行程特色】

網紅城市哈爾濱：東方莫斯科：哈爾濱曾是中東鐵路的樞紐，俄羅斯文化深植人心，是中國最具異國情調的城市之一。浪漫與粗獷並存：這裡既有冰天雪地的詩意，也有東北人的豪爽熱情，是感官與文化的雙重衝擊



哈爾濱伏爾加莊園：以哈爾濱歷史為依託、俄羅斯文化為主題的國家 AAAA 級文化旅遊景區，亦是中俄文化交流基地。



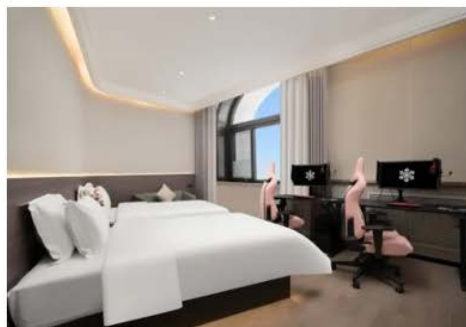


威尼斯水城：東方威尼斯水城是以威尼斯城為藍本，可以一邊體驗異域風情，一邊書寫屬於你自己的水城故事，大連的浪漫在這裡得到完美呈現。



【精選酒店】哈爾濱中央大街zx酒店飯店坐落於森林街35號，地處哈爾濱著名文化旅遊區和商業區，緊鄰中央大街、索菲亞大教堂、兆麟公園、松花江畔、松花江鐵路橋等眾多地標建築，飯店位置交通便利，設施配套齊全，自助早餐、健身房和洗衣房等。飯店風格以簡約風為主，融入當地特色打造舒適之上，新奢旅居的核心理念，房間裝飾簡約不失時尚；飯店秉持顧客至上的原則，為賓客提供全方位、高品質的服務款待，為您的旅途增添一份舒適與安心。

地處哈爾濱著名的中央大街、聖•索菲亞教堂；讓你隨心所想，想逛就逛。



【貼心安排】每人每天一瓶礦泉水。

【購物安排】無購物站，車上會販售東北黑木耳、藍莓果乾等。

【航班參考】(航班時間以說明會時間為主)

天數	出發日期	抵達日期	起飛 - 抵達城市	航空公司	航班編號
第 1 天	15 : 30	17 : 30	TPE/PVG	中國東方航空	MU5008
第 1 天	20 : 10	22 : 15	PVG/DLC	中國東方航空	MU5673
第 8 天	06 : 40	10 : 10	HRB/PVG	中國東方航空	MU5620
第 8 天	15 : 50	17 : 40	PEK/TPE	中國東方航空	MU5005

第一天：桃園 / 上海/大連

今日於桃園機場集合，由專業領隊協助辦理登機，搭乘班機前往哈爾濱，抵達後由專業熱忱的導遊接機，隨後搭乘專車前往酒店。

早餐：X

午餐：X

晚餐：機上簡餐

住宿：四星 海尊智選假日酒店 或 開元曼居酒店 或同級

第二天：大連(威尼斯水城 (含貢朵拉遊船)、車遊跨海大橋、濱海路、北大橋、虎灘群雕像、百年城雕) - 4 H丹東

【**威尼斯水城 (含貢朵拉遊船)**】以威尼斯城為藍本，水城運河全長 4 公里，貫穿 200 多座歐式城堡，“貢朵拉”遊走於歐式城堡間，置身其中，恍如來到異國他鄉。在這裡，你可以一邊體驗異域風情，一邊書寫屬於你自己的水城故事，大連的浪漫在這裡得到完美呈現。

【**車遊跨海大橋**】連跨海大橋從大連金沙灘東側的金銀山到高新園區填海區域。是中國首座海上地錨懸索式跨海大橋。星海灣跨海大橋，不同角度有不同的美，白天夜晚有不一樣的震撼，值得多看幾次，堪稱大連旅遊必去。

【**濱海路**】全長 33 公里，是大連 1906 公里海岸線中最美的一段，海濱路曲曲彎彎起起伏伏，一側是青山，林木蔥蘢；一側是碧海，波光帆影。

【**北大橋**】紀念大連市與日本北九州市結為友好城市而建，為近海臨山橫跨山谷的旱橋，1987 年 5 月 1 日竣工，該橋橋型雄偉壯觀、新穎別致，是大連南部海濱風景區的一景。虎灘群雕這裡三面環山，一面臨海，海中巨石形如臥虎，是大連最佳海濱浴場之一。

【**虎灘群雕像**】這裡三面環山，一面臨海，海中巨石形如臥虎，是大連最佳海濱浴場之一。

【**百年城雕**】是由城雕廣場伸向大海的是一組 80 米長的浮雕鑄銅大腳印，象徵著大連百年所走過的滄桑歷程，而大連百年的歷史是由大連人民創造的，也是人民走出來的；浮雕濃縮了歷史、展現了現實、憧憬著未來。

早餐：酒店內 午餐：喜鼎海膽水餃 RMB200/人 晚餐：朝鮮風味 RMB60/人
住宿：準五星珍珠島江畔酒店 或同級

第三天：丹東(鴨綠江遊船、遠眺斷橋、抗美援朝紀念館 (週一閉館)、安東老街) - 4 H瀋陽

【**鴨綠江遊船**】鴨綠江造橋歷史很早，可上溯到遼代，20 世紀初鴨綠江上始建鐵橋，先後在丹東和朝鮮新義州之間建了二座；第一座建於 1909 年是座開閉式橋樑，1950 年朝鮮戰爭中被美國飛機炸毀，橋墩至今猶存，現辟有端橋遊覽區。第二座橋建於 1940 年，是鐵路、公路兩用橋，屬中朝兩國共管，它是中朝兩國的交通要道，也是遊人觀光覽勝的景點。是國家 4A 級重點風景名勝區，是鴨綠江沿線景色最美的地方。

【**抗美援朝紀念館 (週一閉館)**】是當年志願軍指揮所所在地。這座始建於 1958 年的專題紀念館分為陳列館、全景畫館、紀念塔。陳列館內序廳的正面以“抗美援朝、保家衛國”浮雕群像為背景，正中是毛澤東和彭德懷的雕像，兩側分別是志願軍戰歌和毛澤東組建中國人民志願軍命令。

【**遠眺斷橋**】鴨綠江第一座大鐵橋所殘留在中國丹東一側的「斷橋」。位於鴨綠江大橋南側、丹東市江畔，是日本殖民統治的遺跡，曾在抗美援朝戰爭中被炸斷，中方一側殘存四孔，成為抗美援朝戰爭的歷史見證。

【**安東老街**】建築外形主要參照丹東二十世紀二、三十年代老街號建築形式，複製了一部分標誌建築、老街名在項目裏，採用了民國時期主要建築符號做外牆及街景裝飾，是集懷舊觀光、經典美食、旅遊購物等於一體多功能文化商街。外街以及內街商鋪借鑒老安東經典建築元素，配合老物件和街景雕塑，設計再現老

街景，包括百年老字號、品牌餐飲、東北特產、海產品、風味小吃、地方戲表演、以及各種民間藝術，分別以安東時期繁榮一時的中富街、天後宮街、興隆街、聚寶街等著名老街命名

早餐：酒店內 午餐：中式合菜 RMB50/人 晚餐：吊爐餅烤鴨 RMB60/人

住宿：準五星瑞峰國際酒店 或同級

第四天：瀋陽(故宮、滿清一條街、張學良故居) - 4H 長春

【故宮】舊稱紫禁城，是中國明清兩代24位皇帝的皇宮。是無與倫比的古代建築傑作，也是世界現存最大、最完整的木質結構的古建築群。故宮的建築沿著一條南北向中軸線排列並向兩旁展開，南北取直，左右對稱。依據其佈局與功用分為“外朝”明朝第三位皇帝朱棣在奪取帝位後，決定遷都北京，即開始營造紫禁城宮殿，至明永樂十八年（1420年）落成。依照中國古代星象學說，紫微垣（即北極星）位於中天，乃天帝所居，天人對應，是以皇帝的居所又稱紫禁城。雖然現存的建築大部分為清代所建，但在總體佈局上仍保持若原來的面貌。紫禁城位處北京城的中心，占地七十二萬餘平圍繞，城牆的四角還分別建有角樓，組成一座森嚴的城堡。

【滿清一條街】滿清一條街東起撫近門，西起懷遠門，整條街都是仿古建築。該古街以飲食業為主，有很多小吃店、茶樓、餐館等。

【張學良故居】是東北軍統帥張作霖和其兒子張學良將軍的官邸和私宅。由於張氏帥府曾是本世紀初東北地區的政治中心，在這裡發生的許多事件都與中國的近代歷史息息相關，從而使它聲名遠揚。1988年建成了張學良舊居陳列館。

註：瀋陽景點週一閉館

早餐：酒店內 午餐：酸菜白肉鍋RMB50/人 晚餐：滋補藥膳RMB60/人
住宿：四星智選假日酒店 或同級

第五天：長春(偽皇宮、文化廣場、地質宮外觀) - 1H 吉林(北山公園、吉林市博物館 (週一閉館)、松江中路)

【偽皇宮】博物院是設立在滿洲國帝宮，即皇宮舊址上的宮廷遺址型博物館，是中國現存的三大宮廷遺址之一，位於中國吉林省長春市光復。於1984年正式對外開放。2001年2月8日改名為偽滿皇宮博物院，現已全面整修，基本恢復舊貌，為吉林省文物保護單位。

【文化廣場】建有36.5公尺高的太陽島雕塑，象徵著陰陽天地人的完美結合。

【地質宮外觀】歷史連同它前面的文化廣場可以追溯到1938年。當時地質宮是作為溥儀的皇宮來修建的。站在宮殿的中軸線上向南眺望，一條寬80米的筆直的新民大街直向南湖公園延伸，中線花壇為松、柏、丁香樹風景帶和兩側的楊樹，形成綠色長廊，偽國務院及下屬“八大部”的辦公室全部坐落大街兩側，形成一個菱形景區，建築各具特色。

【北山公園】是一座久負盛名的寺廟風景園林，占地萬平方米，以山地景觀為主，主峰海拔 270 米。園內亭臺樓閣遍佈，一座臥波橋把一池湖水分為東西兩部分，夏季湖中荷花花香四溢。公園內的古建築主要有玉皇閣、藥王廟、坎離宮和關帝廟，全部坐落於東峰上。其中關帝廟的修建年代最早，始建於清康熙年

間，廟內正殿供奉關羽塑像，兩側是關平、周倉像，正中高懸乾隆禦書『靈著幽岐』四字匾額。正殿對面是戲臺，兩側有鐘樓、鼓樓、翥鶴軒、松風堂、澄江閣、暫留軒等建築。

【吉林市博物館（週一閉館）】是 1932 年修建的，為二進院落，共有房屋 23 間，採南北中軸線佈局，組成當年也是以後吉林地區規模最大的四合院建築群。整個建築面積為 865 平方公尺，占地面積約 2400 平方公尺。新中國成立以後，將其列入市級和省級重點文物保護單位。

【松江中路】是吉林市綠化最好的街道之一。在濃濃的綠意之外，松江路上還立著幾座搶眼的雕塑，有「世紀之光」、「北國之聲」和「風帆」等，而江城廣場中心的一座噴泉，更為這條路增色不少。

早餐：酒店內 午餐：東北料理 RMB50/人 晚餐：烏拉滿族火鍋 RMB60/人
住宿：四星維也納大酒店 或同級

第六天：吉林 - 4H伏爾加莊園(尼古拉教堂、巴浦洛夫酒堡（品嘗伏特加酒+小食）、小白樺餐廳、俄羅斯民俗園)

【尼古拉教堂】在伏爾加莊園內眾多復建的建築物群中，以仿照始建於 1899 年的聖尼古拉教堂而建的藝術館別具歷史意義，教堂昔日曾是哈爾濱的地標性建築，整座均為木造，以井幹式結構、以樺卯結合，沒有用上一個釘子，可惜於 1966 年文革期間被拆。為了將這座建築珍品重現，莊園特意從俄羅斯引進原

木，並邀請俄羅斯建築師阿拉金博士作指導，以 1：1 的原比例復建，並名為聖尼古拉教堂藝術館。

【巴浦洛夫酒堡（品嘗伏特加酒+小食）】整座建築精雕細刻，外觀氣勢恢巨集，而局部卻又突兀而起，浪漫詩意，承載了厚度的歷史。伏特加酒堡的原型是坐落於巴甫洛夫斯克市河岸的畢普要塞的塔樓遺址，建於 1798 年，毀於衛國戰爭，是俄羅斯歷史上著名的古堡。莊園於 2009 年複建，是以伏特加酒文化為主題的酒堡。伏特加酒堡展示了伏特加酒的歷史與變遷，戰鬥民族的幽默與豪氣。用特製的冰酒杯品嘗伏特加，體驗從冰封到燃燒的感覺。

【小白樺餐廳】是俄羅斯著名設計師拉別奇在參加巴黎國際展覽會時設計並獲獎的作品，是俄羅斯木結構建築的經典之作，屬 19 世紀俄羅斯折衷主義建築風格。建築從四個面看都是正面，它是莊園按設計圖紙重新建設的，融入了諸多現代元素，在俄羅斯本土沒有原型，在世界上也是絕版建築。

【俄羅斯民俗園】是一個以俄羅斯童話故事為主題的遊樂園，復原了四百年前的俄羅斯農家生活場景，有民居、民俗文化、小馬、小羊和小兔子等遊玩設施，還可以製作俄羅斯美食和俄羅斯套娃。園內也舉辦各種主題活動和節慶慶祝，並有俄羅斯風格的餐廳供遊客品嚐當地美食，能夠體驗俄羅斯的傳統文化和風情，也能夠享受遊玩和學習的樂趣，是一個難忘的旅遊體驗。

早餐：酒店內 午餐：東北餃子宴 RMB50/人 晚餐：鐵鍋燉RMB60/人
住宿：四星 ZX精品酒店（中央大街店） 或同級

第七天：伏爾加莊園-1H 哈爾濱(中央大街贈冰棍、索菲亞教堂廣場、百年網紅鐵路橋、防洪紀念塔、哈爾濱大劇院外觀、哈爾濱市博物館 (週一閉館))

【中央大街】全長 1,450 公尺的步行街，呈現東北特有的人文風情，兩旁林立的商店，吸引了來往的行人，成為哈爾濱最主要的商業街。街道兩旁的古老建築遺留著不同的異國情調。

【**索菲亞教堂廣場**】是遠東地區最大的東正教堂，是拜占庭式建築的典型代表。聖索菲亞教堂氣勢恢弘。教堂的牆體全部採用清水紅磚，上冠巨大飽滿的洋蔥頭穹頂，統率著四翼大小不同的帳蓬頂，形成主從式的佈局，構成了哈爾濱獨具異國情調的人文景觀和城市風情。

【百年網紅鐵路橋】中東鐵路橋是哈爾濱的第一座跨江橋樑，「中東」並非如今的地理概念，而是沙俄對於「中國東方鐵路」的簡稱。它位於哈爾濱松花江畔史達林公園東側，是觀賞松花江畔風光的一道亮麗的風景線，更是哈爾濱人智慧的結晶。

【**防洪紀念塔**】位於中央大街的終點廣場。1957 年，特大洪水威脅哈爾濱市，在全市人民的共同努力下，洪水被戰勝了，於是 1958 年建立此塔，以誌紀念。它象徵著哈爾濱精神，也時時提醒著市民不要忘記抗洪的重要。

【哈爾濱大劇院外觀】2016 年被評為世界最美建築。位於哈爾濱市松北區文化中心島內，包括大劇院 1600 座、小劇場 400 座、地下車庫及附屬配套用房等。外部圍護結構為鋼結構殼體，採用了異型雙曲面的 外 型 設計，是哈爾濱的標誌性建築。

【哈爾濱市博物館（週一閉館）】共開放 6 個展館(哈爾濱中蘇友好協會舊址紀念館、哈爾濱城市歷史展館、哈爾濱文物館、喜多方·古董藝術品收藏館、歐洲銅版畫收藏館、當代影像藝術館)。二期計劃建設 9 個展館(黑龍江省文學館、黑龍江省版畫館、俄羅斯油畫雕塑展覽館、哈爾濱僑民生活展館、北方油畫個人收藏展、哈爾濱鐘錶收藏展館、哈爾濱漆器藝術展館、名人信笺展館、古陶博物館),是哈爾濱市第一座集收藏、展覽、研究、公共教育培訓、文化交流活動於一體的綜合性公益類博物館羣。

早餐：酒店內 午餐：春餅風味 RMB50/人 晚餐：哈爾濱記憶120RMB/人
住宿：四星 ZX酒店（2025新開業 中央大街店） 或同級

第八天：哈爾濱 - 上海/桃園

早餐：打包早餐
午餐：X
晚餐：X
住宿：溫暖的家