

山西聖境五臺山、北嶽恒山懸空寺、壺口瀑布、雙文化遺產 8 日

★行程特色：

五台山位居中國四大佛教名山之首，被認為是文殊菩薩的道場，，被稱為「金五台」，它是世界佛教五大聖地之一

五台山顯通寺:是五台山規模最大歷史最悠久的一座寺院，和洛陽的白馬寺同為中國最早的寺廟，。

五台山塔院寺:內有五台山的標誌性建築物——大白塔，塔高 56.4 米，通體潔白，被譽為「清涼第一聖境」。

五台山菩薩頂:是五台山最大最完整的一座藏傳佛教寺院。



應縣木塔:是世界現存最古老、最高的木塔，世界木塔之冠。



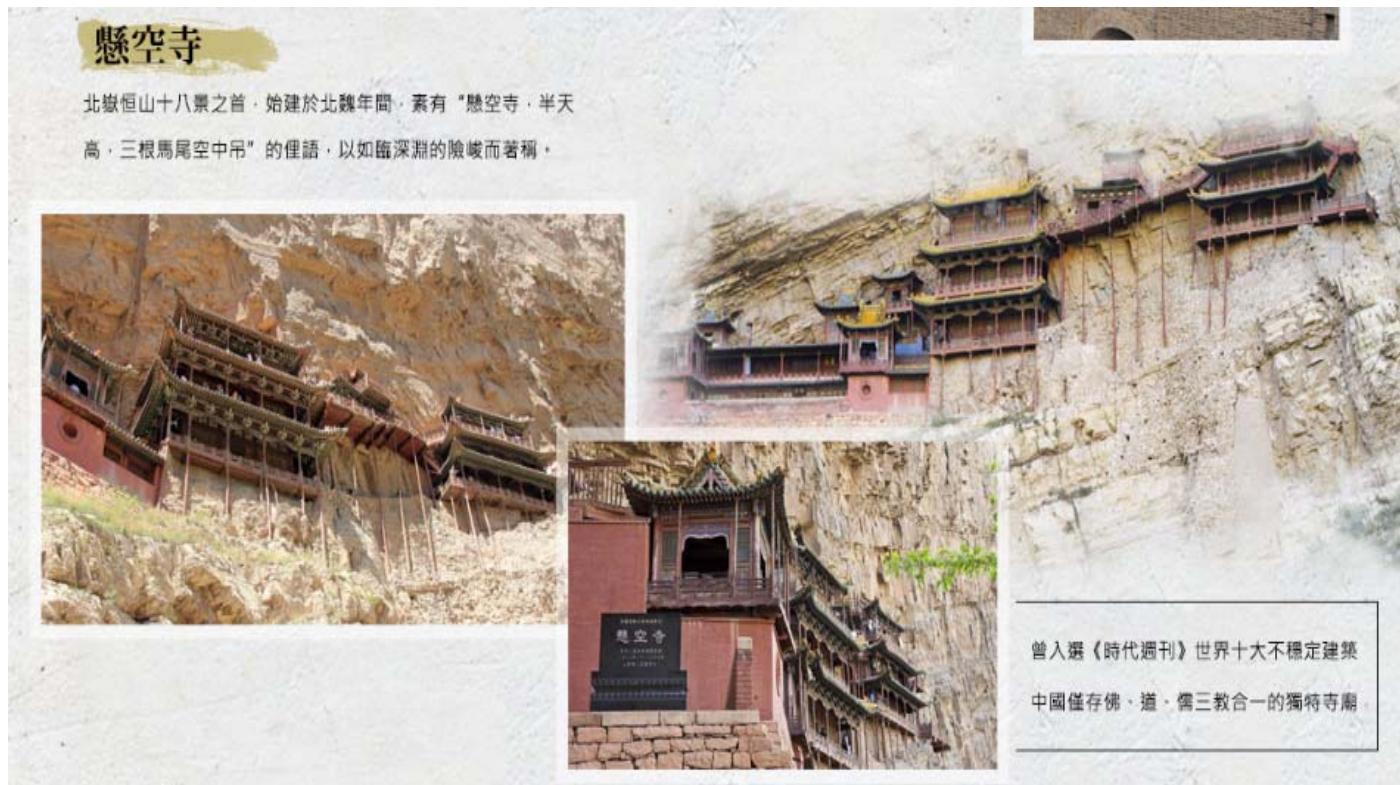
應縣木塔

建於西元1056年（遼代），歷經強震、炮擊、火災等，它依然屹立不倒。元明時期附近曾有過大地震的記載，木塔完好無缺；民初山西軍閥戰爭中，木塔曾受炮擊數百發，亦曾因此燃燒起火，可是卻很神奇地自行熄滅；木塔通常最怕雷擊，然而它頂部的鐵質裝飾

及相關配置恰恰構成一套完美的避雷系統。於是，有人說它是「人類木構建築史上的奇蹟」。



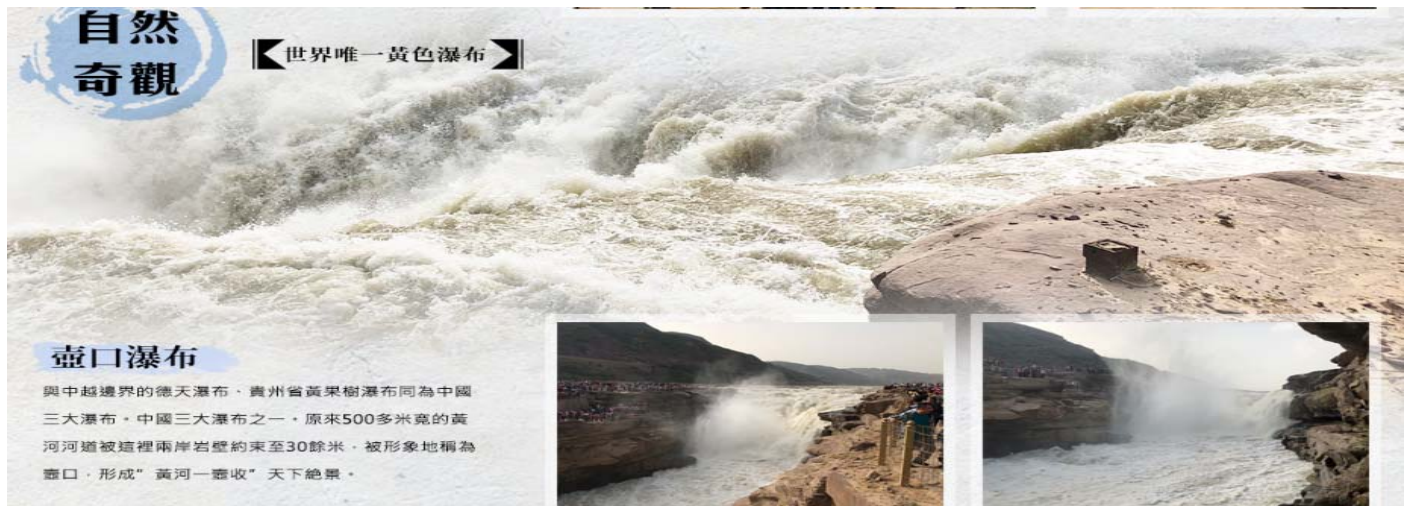
懸空寺:始建於北魏年間，是一座儒釋道三教合一的寺廟，將孔子、老子、釋迦牟尼三位合貢於寺院的最高處。



雲岡石窟:與甘肅敦煌莫高窟、河南洛陽龍門石窟、甘肅天水麥積山石窟並稱為中國四大石窟，均已列為世界文化遺產。



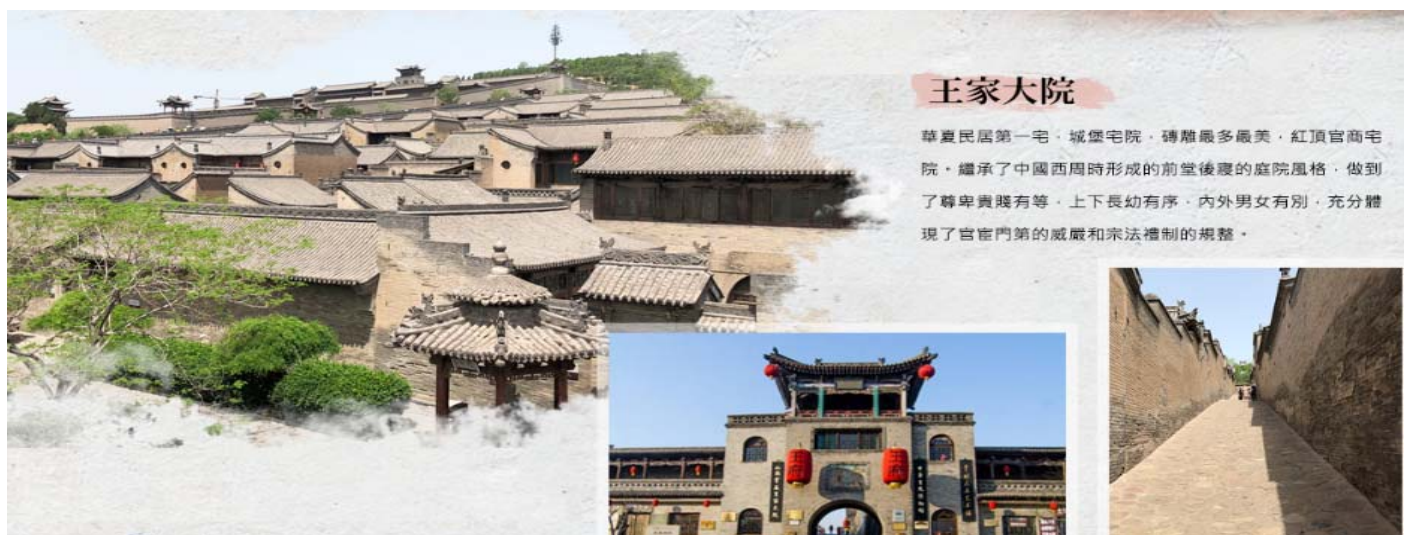
壺口瀑布:與中越邊界的德天瀑布、貴州省黃果樹瀑布同為中國三大瀑布。



壺口瀑布

與中越邊界的德天瀑布、貴州省黃果樹瀑布同為中國三大瀑布。中國三大瀑布之一。原來500多米寬的黃河河道被這裡兩岸岩壁約束至30餘米，被形象地稱為壺口，形成“黃河一壺收”天下絕景。

王家大院:華夏民居第一宅，城堡宅院，磚雕最多最美，紅頂官商宅院。



王家大院

華夏民居第一宅，城堡宅院，磚雕最多最美，紅頂官商宅院。繼承了中國西周時形成的前堂後廈的庭院風格，做到了尊卑貴賤有等，上下長幼有序，內外男女有別，充分體現了官宦門第的威嚴和宗法禮制的規整。

平遙古城:中國目前保存最為完整的四座古城之一，也是目前我國唯一以整座古城申報世界文化遺產獲得成功的古縣城。



中國四大古城，世界文化遺產之一

平遙古城

平遙古城是中國現存的四座完好古城之一，已有2700多年歷史。建築按照封建傳統禮制“左祖右社”，又按照朱元璋“高築牆”的政策，並且城牆和各大街小巷組成一龐大的八卦圖案。堪稱中國漢民族地區現存最為完整的古城。

★特別贈送：導覽器、每人每天 1 瓶礦泉水、平遙剪紙

★購物站：不進購物站(車上推薦當地特產無壓力)。

【備註】【行程內景點常有不定時修繕及關閉等其他因素而有所變動，公司會以實際狀況通知更改或退費，多有不便儘請見諒】

一. 城與城之間車程時間及行程，故會因環境氣候等條件而不如預期，會因當時狀況調整，在此說明，敬請見諒。

二. 團隊門票按團隊優惠價核算，故兒童及老年優惠門票無法再退。

三. 房間按照以上酒店雙標間，如有需求大床或加床按不同酒店另行報價，並無法保證一定有。

四. 大陸地區酒店，因官方評比酒店星等時間長或酒店本身無申請評定星等之計畫，但其酒店之設計、設施及服務，均按各星等之標準設立，倘遇此狀況，酒店會冠以『準』字為代表，例如：準 5 星、準 4 星、準 3 星…等等。

五. 需求全程素食餐之貴賓，除機上由航空公司安排外，行程中餐食將以每一～二人為二菜一湯，三人為三菜一湯，四人則為四菜一湯，以此類推，至一桌八菜一湯為上限。如遇自助式之餐食，將以餐廳所提供之菜色內容為準，不另外安排素食，造成不便，敬請見諒！

六. 大陸地區遊覽車均為冷（暖）氣巴士，但其遊覽車設計的座位間距較台灣窄，敬請見諒。

七. 團員自願放棄行程不退任何費用。

八. 團票不可退票/不可延期/小孩同大人價。

【航班參考】：(航班時間以說明會時間為主)

天數	出發日期	抵達日期	起飛-抵達城市	航空公司	航班編號
第 1 天	09:20	12:40	TPE/TYN	長榮航空	BR726
第 8 天	13:40	17:00	TYN/TPE	長榮航空	BR725

第 1 天 桃園國際機場✈ 太原【青龍古鎮】

今日於台北桃園機場航空公司櫃台，辦好登機手續後，搭乘豪華客機直飛太原。

【太原】山西省會所在地，此為山西政治、經濟、文化、交通中心，是中國北方歷史悠久的古城之一。這裏自古人文薈萃、物產豐富、分佈著為數眾多的人文景觀，享有「錦繡太原城」的美譽。

【青龍古鎮】原名菁蒿嘴，（一種中藥材---蒿子，因四季常青，而得名）。清嘉慶年間，村中王氏族人王繩中（出生於乾隆八年），為大清捐銀百萬兩，皇家償賜 “百萬繩中”匾額一塊和繡有“青龍”圖案的大旗一面，示意滿漢一家，從此菁蒿嘴便更名為青龍鎮。王家成為當地官宦雲集（三一—五品官員多達 130 多位）商鋪遍佈全國各地的官商富賈，發跡後的王家便在家鄉依其南北 5 華里上下起伏、左右彎曲的地形，仿北京頤和園昆明湖東文西武構築手法，東建文昌祠、西設龍王廟，北築鳳頭寨，形成東文西武、南龍北鳳、龍鳳呈祥的總體佈局。形成一條活靈活現的巨龍，成為歷史上北方的聞名重鎮。

▲ 早餐：敬請自理／午餐：X／晚餐：中式合菜 RMB40/人

▲ 住宿：準四★維也納酒店或和頤酒店或同級

第 2 天 太原【醋文化園】🚗（約 2.5 小時）代縣【雁門關+電瓶車】🚗（約 1.5 小時）大同

【醋文化園】是以山西老陳醋文化為主題，分別收集了西漢以來各種釀醋器具、農耕器具和 700 餘個

醋療藥方，以各種方式充分展示了山西老陳醋的歷史文化底蘊。

【雁門關】為內長城之“外三關”之一，為千古兵家征戰之地。英雄業績不勝枚舉，許多生動故事廣為流傳。關城，周長二裏，牆高一丈八尺，石條座底，上砌城磚，門三座，左右嵌鑲磚刻對聯一副：“三關沖要無雙地，九寨尊崇第一關”。

▲ 早餐：飯店內／午餐：中式合菜 RMB40/人／晚餐：中式合菜 RMB40/人

▲ 住宿：準四★大同美晶精品酒店或大同雲岡國際酒店或同級

第3天 大同【雲岡石窟（含電瓶車）、九龍壁、華嚴廣場】

【雲岡石窟】中國三大聖窟 與中國敦煌莫高窟、洛陽龍門石窟並列為中國「石窟三聖」，始建於 1,500 年前的北魏，依山而鑿，共有洞窟 45 個，石雕造像 51,000 餘尊，被譽為「東方石窟藝術寶庫」。

【九龍壁】目前中國現存最大、最古老的五彩琉璃照壁，其高 8 公尺、寬 2.02 公尺、東西長 45.5 公尺，此壁共計用了 426 塊琉璃瓦燒製而成，可呈現出黃、綠、藍、紫、紅五色，加上有神龍、麒麟等吉祥物幫襯，工藝之精巧令人讚嘆。

【華嚴廣場】大同仿古街位於大同市教場街東路口，是一條佈滿古代建築的步行街。街上有各種各樣的小吃，咖啡廳，古代器具可謂是應有盡有。在這條古味濃烈的大街上，矗立著一紅花梨木，四柱三樓單簷歇山頂過街牌樓，形制典雅，用材獨特。

▲ 早餐：飯店內／午餐：中式合菜 RMB40/人／晚餐：中式合菜 RMB40/人

▲ 住宿：準四★大同美晶精品酒店或大同雲岡國際酒店或同級

第4天 大同🚗（約2小時）應縣【應縣木塔外觀】🚗（約1小時）渾源【懸空寺(不含登臨費)】 🚗（約1.5小時）五臺山

【應縣木塔】建於西元 1056 年（遼代），歷經強震、炮擊、火災等，它依然屹立不倒。元明時期附近曾有過大地震的記載，木塔完好無缺；民初山西軍閥戰爭中，木塔曾受炮擊數百發，亦曾因此燃燒起火，可是卻很神奇地自行熄滅；木塔通常最怕雷擊，然而它頂部的鐵質裝飾及相關配置恰恰構成一套完美的避雷系統。於是，有人說它是「人類木構建築史上的奇蹟」。

【懸空寺（不含登臨費）】道教名山五嶽之北嶽恒山，參觀恒山十八景之首「懸空寺」，該寺創建於北魏晚期，依山而建，以奇「風景」、巧「樓閣」、險「棧道」著稱。鬼斧神工騰空欲飛，唐朝李白揮筆「壯觀」，而明代徐霞客則譽為「天下巨觀」。恆山懸空寺距今超過 1500 年歷史，全寺總共有 40 間殿閣，看起來用十幾根木柱支撐，其實重心是支撐在堅硬的岩石裡，有人形容是「懸空寺，半天高，三根馬尾空中吊」。曾入選〈時代週刊〉世界十大不穩定建築。

▲ 早餐：飯店內／午餐：中式合菜 RMB40/人／晚餐：中式合菜 RMB40/人

▲ 住宿：五臺山花卉山莊四星房或中垠大酒店或同級

第5天 五臺山【菩薩頂、顯通寺、塔院寺、萬佛閣】🚗（約4小時）平遙古城含電瓶車進出

【五臺山風景區】四大佛教名山之首，其位於山西五臺縣東北，由五座山峰組成，峰頂平坦似臺故名，是文殊菩薩的道場。中國保存下來的寺廟木結構古建築之中最早的是唐代建築。

【菩薩頂】是五臺山五大禪處之一，菩薩頂位於顯通寺北側的靈鷲峰上。從下往上仰望層層臺階，猶如天梯，直達菩薩頂上的梵宇琳宮。相傳文殊菩薩就居住在山頂上，故起名叫菩薩頂，亦稱文殊寺。原為青廟，初建於北魏，到了清朝順治年間，經過擴大重修改為黃廟，由喇嘛主持。寺院規模宏大，占地 45 畝，有殿堂房舍 430 餘間，均為清代重建。參照皇宮模式營造，瓦為三彩琉璃瓦，磚為青色細磨磚，非常豪華，為五臺山諸寺之首。

【顯通寺】是五臺山歷史最古、規模最大也是全中國繼洛陽白馬寺之後的第二座的寺廟。該寺始建於漢明帝永平十一年，原名大孚靈鷲寺。北魏教文帝時期擴建，因寺側有花園，賜名花園寺。唐代武則天以新譯《華嚴經》中記載有五臺山，乃更名為大華嚴寺。明太祖重修，又賜額“大顯通寺”。現占地面積約 120 畝，各種建築 400 餘座，規模浩大。

【塔院寺】寺內釋迦牟尼舍利塔高聳雲霄，塔剎、露盤、寶瓶皆為銅鑄，因通體呈白色俗稱大白塔，是佛國五臺山的象徵。塔院寺在顯通寺南側，原是顯通寺的一部分，元代大德六年（西元 1302 年）由尼泊爾匠師阿尼哥設計至明永樂年間獨立起寺，與顯通寺分開，院內修建白塔一座，取名為塔院寺。人們進入臺懷鎮，首先映入眼簾的就是高大的塔院寺白塔，非常引人注目，常被人們看作是五臺山的標誌。

【萬佛閣】俗稱五爺廟是五臺山當地香火最旺盛的寺廟。萬佛閣創建於明代重修於清代，現時殿宇多為清代所建。坐東向西的文殊殿係明萬曆四十四年創建，面寬三間，分上下兩層，三簷歇山頂，簷建繁複，上下左右勾連，堅固牢實，裝飾性很強，五臺山殿建中別具一格。

★**貼心提醒**：1.五台山如遇下雪封山,會在以當時狀況調整行程,請見諒
2.因入住古城景區遊覽車無法進入，建議您攜帶小行李。

早餐：飯店內／午餐：中式合菜 RMB40/人／晚餐：中式合菜 RMB40/人

▲ 住宿：平遙會館四星房或同級

第 6 天 平遙古城【明清街、剪紙 DIY】🚗（約 1 小時）靈石【王家大院】🚗（約 2 小時）臨汾

【平遙】如果說麗江是位純美的少女，那麼平遙就是位底蘊深厚的亂世佳人。平遙古城位於山西省中部，是中國境內保存最為完整的一座明、清時期的縣城。平遙古城是中國現存的四座完好古城之一，已有 2700 多年歷史。建築按照封建傳統禮制“左祖右社”，又按照朱元璋“高築牆”的政策，並且城牆和各大街小巷組成一個龐大的八卦圖案。迄今為止，這座城市的城牆、街道、民居、店鋪、廟宇等建築，仍然基本完好，原來的建築格局與風貌特色大體未動。城內及近郊古建築中的珍品，也大多保存完好，濃郁的晉商文化氣息，深宅灰牆、市樓落日、社火鑼鼓，以及淳樸的民風，令人垂涎欲滴的美食帶給旅行者的是無比閒適和愜意的感覺。

【王家大院】中國最大的民居建築之一，也是山西最大的一座保存完好的建築群。該院是清代民居建築的重要代表，並在 2006 年入選全國重點文物保護單位。總面積 15 萬平方公尺，共有 123 個院落，1118 間房屋。大院依山而建，坐北朝南，佈局獨特而合理。主體可分為東大院、西大院和孝義祠。東大院又名高家崖。始建於清嘉慶初年，是一個城堡模式的住宅群。王家大院建築以精美的磚雕、石雕和木雕聞名。

▲ 早餐：飯店內／午餐：中式合菜 RMB40/人／晚餐：中式合菜 RMB40/人

▲ 住宿：準四★五悅悅心酒店(原瑞晶商務酒店)或同級

第 7 天 臨汾🚗（約 2 小時）壺口【壺口瀑布（山西岸觀，含電瓶車）】🚗（約 1.5 小時）太原

【壺口瀑布】—中國三大瀑布之一。原來 500 多米寬的黃河河道被這裡兩岸岩壁約束至 30 余米，被形象地稱為壺口，形成”黃河一壺收”天下絕景。在壺口黃河水跌落的地方，即壺嘴的正當中，有一塊油光閃亮的奇石，人稱“龜石”，它能隨著水位的漲落而起伏。不論水大水小，總是露著那麼一點點，這又給壺口瀑布增添了幾分神秘色彩。在壺口瀑布往下 3000 米的河道中還有一塊巨大的奇石，人們稱它為“孟門山”，這裡又是人們觀賞“孟門夜月”的地方。每當農曆月半，夜臨孟門，可見河底明月高懸。站北南觀，水中明月分為兩排飛舞而下；立南北望，水裡明月合二而一迎面而來。

▲ 早餐：飯店內／午餐：中式合菜 RMB40/人／晚餐：酒店自助 RMB158 人

▲ 住宿：五★太原富力鉑爾曼酒店或同級

第 8 天 太原【山西省博物院】/臺北

【山西博物院】基本陳列以“晉魂”為主題，由文明搖籃、夏商蹤跡、晉國霸業、民族熔爐、佛風遺韻、戲曲故鄉、明清晉商等 7 個歷史文化專題和土木華章、山川精英、翰墨丹青、方圓世界、瓷苑藝葩等 5 個藝術專題構成。

後乘專車前往機場，搭乘飛機回到臺北！

▲ 早餐：飯店內／午餐：X／晚餐：X

▲ 住宿：溫馨的家

【本行程之各項內容及價格因季節、氣候等其他因素而有所變動，請依出發前說明會資料為主，不另行通知】